

Sondar 4000 - Ultradźwiękowy Przetwornik Warstwy Osadu

Przetwornik SONDAR 4000 jest wysoko rozwiniętym systemem do ultradźwiękowego pomiaru koncentracji osadu, stosując do tego celu pomiar tłumienia sygnału ultradźwiękowego.

Przełączniki jak i sygnał ciągły prądowy mogą być wykorzystywane według ustawień pierwotnych lub zmienionych przez użytkownika pod konkretną aplikację w celu aktywacji alarmów lub sterowania zdalnymi urządzeniami monitorującymi.

Wyświetlacz przedstawia gęstość w procentach lub w mg/l, jak również stan pracy przetwornika. Jest możliwy dłuższy kabel (max.200m.).



WŁAŚCIWOŚCI UŻYTKOWE PRZETWORNIKA

- ❖ Pomiar on line
- ❖ Możliwość zastosowania do różnych ścieków
- ❖ Szeroki zakres napięcie zasilania
- ❖ Kompensacja pomiarów od temperatury
- ❖ Automatyczne zerowanie
- ❖ Automatyczne mycie czujników (opcja)

Specyfikacja Techniczna

Mechaniczna

Wymiary	Przetwornik 235(D)•165(H) mm
Puszka I	Informacje dotyczące
Wstawka	wymiary wstawki i puszkę dla lokalnych wykonawców dostarczamy na życzenie.

Warunki otoczenia

Stopień ochrony	IP65; Przetwornik
Temperatura	-20°C~60°C; Przetwornik -20°C~70°C; Czujnik
Długość kabla	Max 200m (kabel oryginalny)

Programowanie

Programowanie z panelu	Za pomocą 5 przycisków
-------------------------------	------------------------

Parametry metrologiczne

Dokładność	Lepsza niż 0. 5% (w 25°C)
Rozdzielczość	0.1% dla pełnego zakresu
Zakresy pomiarowe	0.02% - 1%, 0.1% - 5%, 0.2 - 15%

Wartości wyświetlane	Gęstość osadu (% or mg/l), Status ustawionych alarmów, Temperatura, Stan pracy
-----------------------------	--

Wyjścia

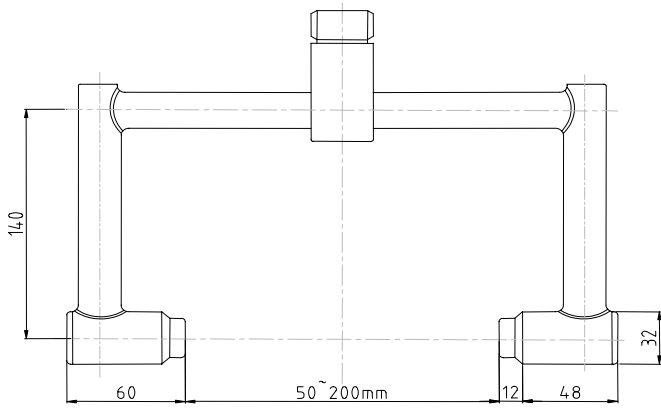
Wyjście analogowe	4~20mA o rezystancji max 750•
Programowalny przełącznik	2 SPDT
Obciążalność przełącznika	5A, AC250 V

Zasilanie

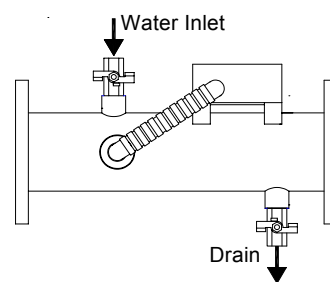
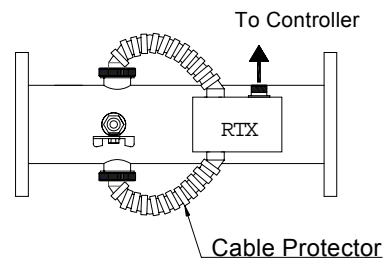
Zasilanie	AC90~260VAC, mniej niż 15VA DC 24V(opcja)
------------------	--

Wymiary

Czujniki

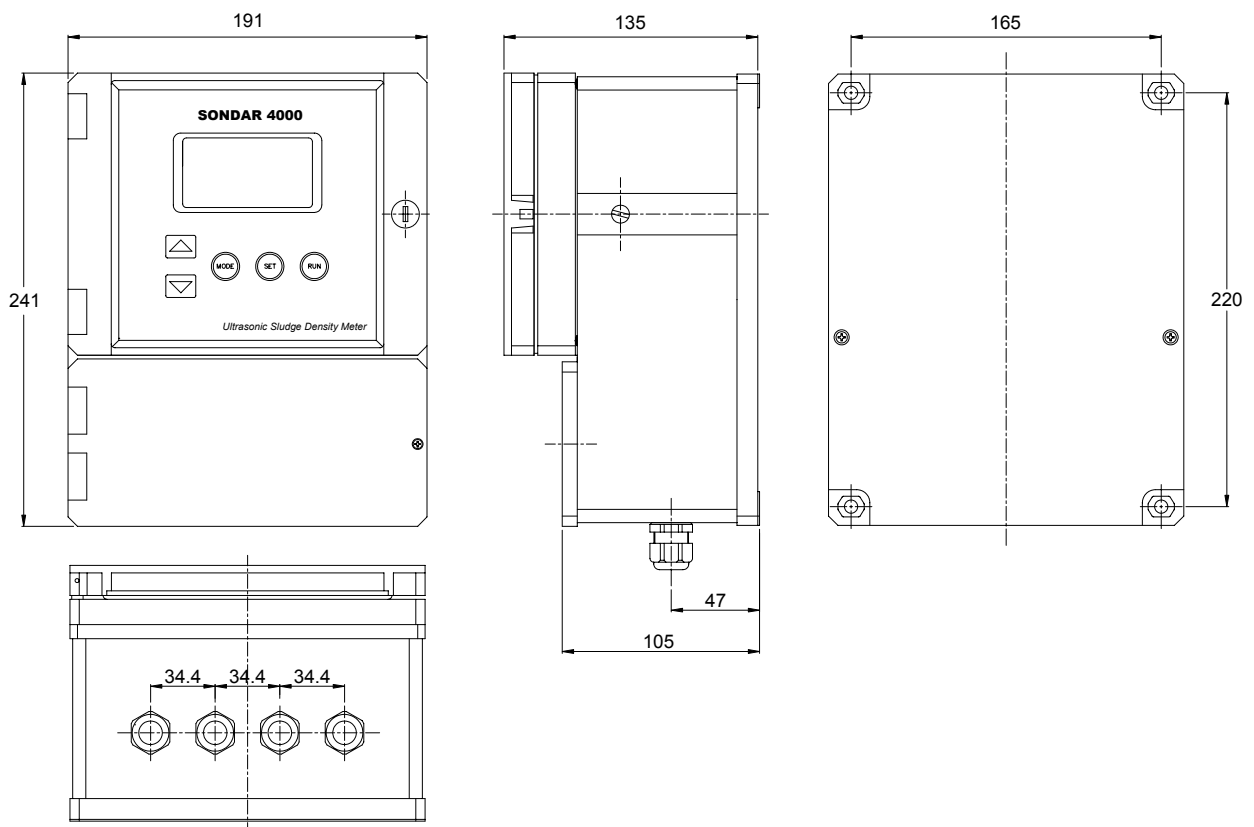


Rys.1 Typ zanurzeniowy



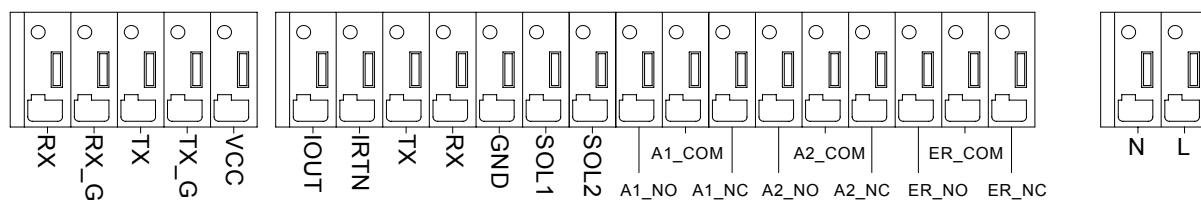
Rys.2. Typ rurowy

Przetwornik



Listwa zaciskowa

Końcówki Wejść I Wyjść

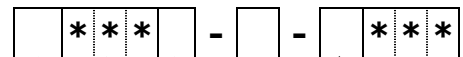


Funkcja

Końcówka	Funkcja	Uwaga
RX	RX przyłącze sygnału wyjściowego z czujnika	ŻÓŁTY
RX_G	RX przyłącze przewodu zerowego z czujnika	ZIELONY
TX	TX przyłącze sygnału wyjściowego z czujnika	CZERWONY
TX_G	TX przyłącze przewodu zerowego z czujnika	BIAŁY
VCC	DC zasilanie	
IOUT	Przyłącze prądu wyjściowego. Prąd wyjściowy przetwornika 4 mA~20mA proporcjonalny do gęstości. Gęstość maksymalna - wyjście 20mA	Max. obciążenie 600Ω
TX	Używając RS232C, złącze transmisji / Używając interfejsu RS485, przyłącze Y	Opcja
RX	Używając RS232C, złącze odbiorcze / Używając interfejsu RS485, przyłącze Z	Opcja
GND	GND dla komunikacji cyfrowej	
SOL1,2	Obsługa urządzenia czyszczącego czujnik	250V/ 3A
A1_NO	Alarm1 styk NO. W przypadku włączenia zwarty z A1_COM.	
A1_COM	Alarm1 styk COM. W przypadku pracy przekaźnika, zwarty ze stykiem A1_NO. Gdy przekaźnik nie pracuje, zwarty ze stykiem A1_NC.	
A1_NC	Alarm1 styk NC. Gdy przekaźnik nie pracuje, styk jest zwarty ze stykiem A1_COM.	
A2_NO	Alarm2 styk NO. W przypadku włączenia zwarty z A2_COM.	
A2_COM	Alarm2 styk COM. W przypadku pracy przekaźnika, zwarty ze stykiem A2_NO. Gdy przekaźnik nie pracuje, zwarty ze stykiem A2_NC.	
A2_NC	Alarm2 styk NC. Gdy przekaźnik nie pracuje, styk jest zwarty ze stykiem A2_COM.	
ER_NO	Przekaźnik sygn. błędu styk NO. W przypadku błędu zwarty ze stykiem ER_COM.	
ER_COM	Przekaźnik sygn. błędu styk COM. Gdy przekaźnik pracuje, zwarty z ER_NO. Gdy przekaźnik nie pracuje, jest zwarty ze stykiem ER_NC.	
ER_NC	Przekaźnik sygn. błędu styk NC. Gdy przekaźnik nie pracuje to zwarty ze stykiem ER_COM.	
N, L	Podłączenie zasilania	100~240V

Kod zamówienia

S4-



Typ czujnika

Rura

P

Zanurzeniowy

I

Długość kabla

Standard (10m)

S10

Wydłużony (Max. 200m)

Napięcie zasilania

24V DC

B

90~260V AC

F

Port komunikacji

brak

N

RS232

A

RS485

B

Średnica wstawki

DIN (mm)

D

ANSI (mm)

A

Przykład) S4-PS10F-N-D200 (Czujnik rurowy, kabel 10m, AC, DN200)

S4-I020B-A (Czujnik zanurzeniowy, kabel 20m, 24V DC, RS232)